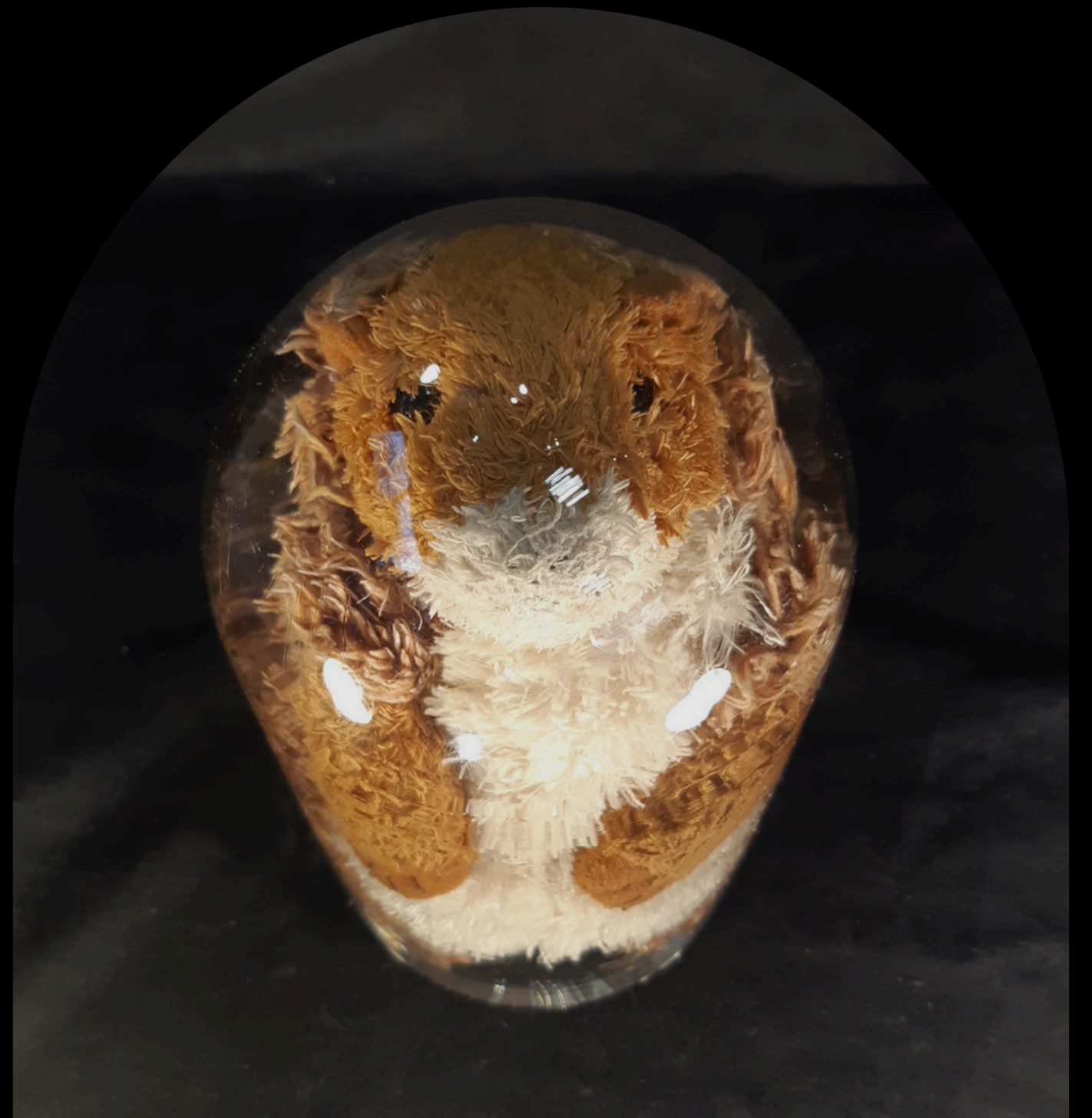


MALFORMATIONS CHEZ LA MARMOTTE INDUSTRIELLE

Avec le soutien de la Ville de Grenoble et le Département de l'Isère
(à confirmer)

Une proposition artistique sous forme d'exposition et de conférence
théâtrale de Maud BONNET et Heiko BUCHHOLZ.



SOMMAIRE

01

Les artistes

02

Note d'intention

03

Historique

04

Aperçu de l'exposition

05

Presse

06

Perspectives et suite

07

Contact

LES ARTISTES

Heiko Buchholz est artiste, auteur et interprète franco-allemand, né le 12 septembre 1969 à Wesselburen, en Allemagne. Depuis les années 1990, il développe un travail à la croisée du théâtre, de la performance et de l'écriture. De 1995 à 2000, il travaille au sein du Groupe O, troupe de théâtre expérimental dans l'espace public.

En 2003, il fonde à Grenoble le collectif « Un euro ne fait pas le printemps », au sein duquel il poursuit une recherche artistique autour des questions de valeur, de langage et de coopération. Son travail explore les liens entre art et science à travers des dispositifs critiques.

Il est notamment l'auteur et interprète de « Dr H, vie et mort des crêpes », joué plus de 1200 fois, conférence absurdo-scientifique interrogeant la manière dont la science est racontée. Parmi ses autres créations figurent « Safari ici ! » (environ 1500 représentations à ce jour) et « Avenir du Futur », spectacles déambulatoires invitant le public à redécouvrir son environnement.

Parallèlement à la création, Heiko Buchholz anime des ateliers d'écriture et de jeu d'acteur. Il a été en résidence d'écriture à l'Institut des Sciences de la Terre (ISTerre) à Grenoble, où il a développé de nouvelles formes mêlant science et performance artistique. Il se produit aujourd'hui en France et en Europe.



Depuis toujours, **Maud Bonnet** – plasticienne formée aux Beaux-Arts de Grenoble – glane et collectionne les petits vestiges du passé, comme des curiosités. Des reliques, des collections, précieusement rangées. Dans son atelier, elle accumule en quantité des objets divers et variés, des traces de vie qui deviendront histoires.

En 2004, le Musée de la Viscose à Echirolles lui ouvre ses portes, son travail autour du textile, de la féminité et du végétal y trouve naturellement sa place ; ce travail se développera, se nourrira et s'exposera jusqu'en 2014, avec des moments forts en 2006 : exposition « Textile et Territoire » au Château Bagny (71) et « Pic Nic Utopic » à la Galerie Fraich'Attitude Paris (75) , en 2013 « Récits de vêtements » Résonance (Biennale d'Art contemporain).

En parallèle, Maud développe des médiations artistiques autour de son travail avec des publics divers et variés de la petite enfance au troisième âge ; en parallèle, elle fait ses débuts en scénographie avec les Galeries Lafayette

En 2017, les premières propositions de muséographie, avec le Grand Séchoir de Vinay, l'orientent sur des conceptions d'espace, des conceptions scénographiques, créer des univers interactifs, des espaces où le spectateur-visiteur devient protagoniste de l'histoire.

A ceci s'ajoutent les demandes d'associations, de collectivités locales sur des créations et gestions de projets participatifs artistiques à grande échelle : le spectateur/acteur/créateur investit son territoire, se retrouve témoin et protagoniste d'une aventure artistique collective, avec des objectifs de mixité sociale, de mixité intergénérationnelle, et culturelle.

NOTE D'INTENTION

Malformations chez la marmotte industrielle

Heiko Buchholz, du collectif d'artistes grenoblois Un Euro ne Fait pas le Printemps a été invité par le Muséum d'Histoire Naturelle de Grenoble, en pour y installer une série de marmottes difformes.

Ces marmottes en peluches présentent - s'il s'agissait de vraies marmottes - des déformations plus ou moins volontaires. Les entreprises fabriquant ces peluches en quantité industrielle utilisent des machines qui donnent des formes aux peluches et qui pouvant être apparentées à des pathologies cliniques existantes. L'auteur a d'ailleurs consulté l'avis de plusieurs médecins généralistes pour aider à poser ces « diagnostics ».

Heiko Buchholz se moque de ces produits qui sont principalement destinés aux touristes venant visiter nos contrées montagneuses. Ils génèrent en effet une monstruosité toute particulière : celle du quotidien, peu visible, mais qui témoigne de la réelle étrangeté du monde dans lequel nous vivons.

Conception / réalisation :

Un Euro ne Fait pas le Printemps, Grenoble,

Avec le soutien et l'aide de :

Muséum d'Histoire Naturelle de Grenoble

Muséum d'Histoire Naturelle de Valence


Laboratoire PACTE – Grenoble

Dr P. Cugnot, médecin généraliste, Monestier de Clermont (38)

Dr J. Stahl, médecin généraliste Sønderborg DK



HISTORIQUE

- 
- 2016 *Découverte de la première marmotte à Monestier de Clermont*
 - 2017 *Consultation de plusieurs médecins généralistes en France et en Allemagne*
 - 2017 *Exposition Museum d' Histoire Naturelle Grenoble*
 - 2018 *Exposition Museum d' Histoire Naturelle Valence*
 - 2022 *Acquisition d'une marmotte atteinte de psoriasis*
 - 2023 *Exposition au marché de Noël du Minimistan à Grenoble et de Saint Michel Les Portes, Isère*
 - 2024 *Exposition Laboratoire PACTE Grenoble*
 - 2025 *Découverte d'une marmotte atteinte d'une psychose maniaco dépressive près de Pezenas (34)*

APERÇU



Fig.1 à Fig.3 : Opération de remise en place du museau mal cousu sur une marmotte atteinte de displasie oto-faciale.

Marmotte atteinte d'une dysplasie oto-faciale ou «displamotte»

Cette peluche représentant, ou plutôt cherchant à représenter, une marmotte (*Marmota marmota*), a été achetée pour 6,50 € dans un magasin PROXI situé à Monestier-de-Clermont, en Isère.

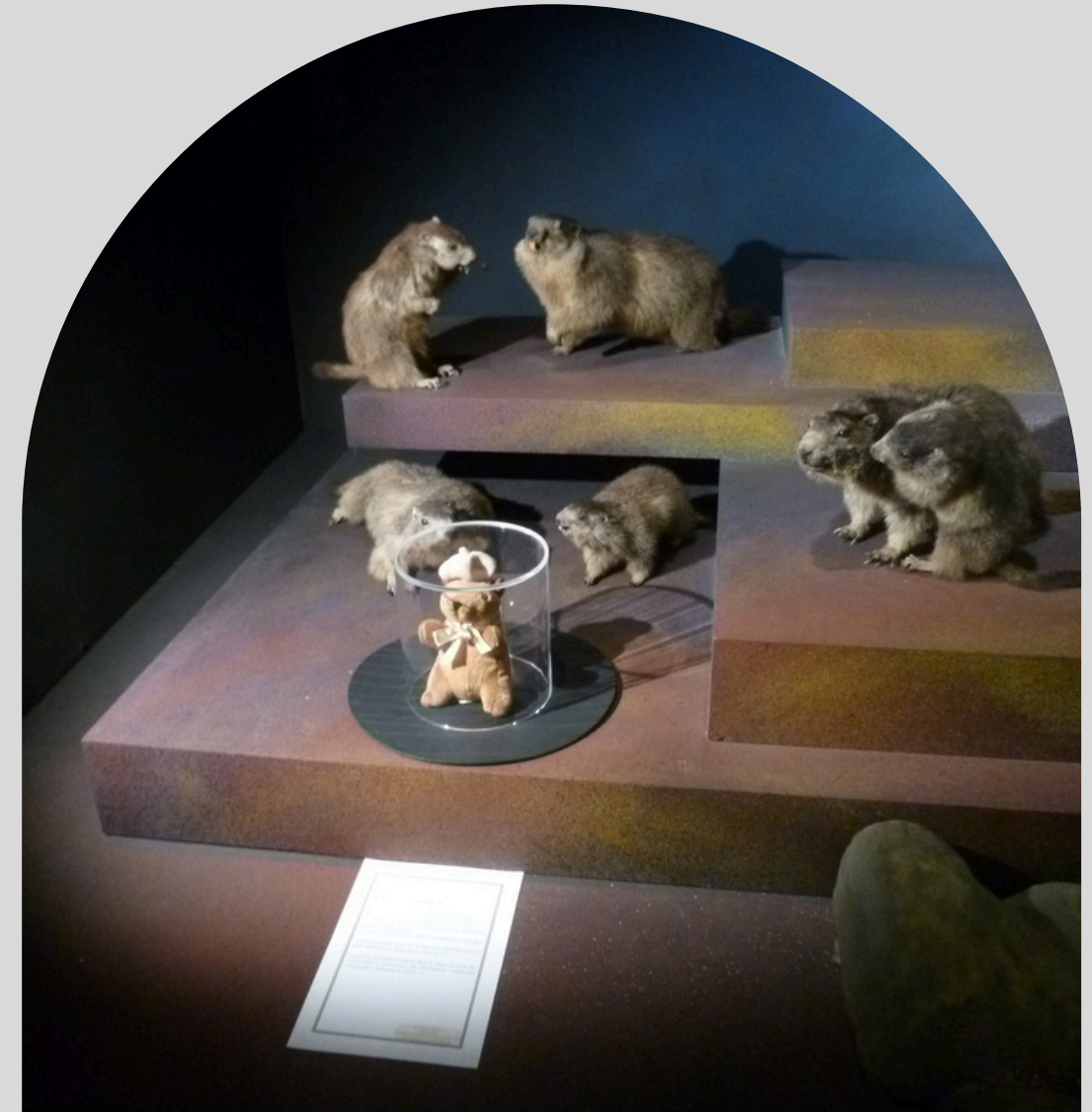
Au premier regard, quelque chose semble troublant. Il faut regarder deux fois pour s'apercevoir que l'animal (ou plutôt ce qui cherche à en être la représentation) présente une sorte de malformation congénitale très grave : le museau se trouve sur le front de la marmotte.

Un premier diagnostic médical suggère que de telles malformations chez le mammifère viendraient d'une dysplasie oto-faciale, c'est-à-dire d'une malformation congénitale de l'embryon pendant sa phase de développement intra-utérin.

Une tentative de traitement au logiciel « Photoshop » a été réalisé en janvier 2026 sans pour autant traiter la vraie origine du mal.

En réalité c'est la fabrication de ces peluches à moindre coût et dans des conditions de travail déplorables qui sont à l'origine de cette aberration. Comme si la monstruosité du monde du travail asiatique se reflétait sur le corps de ce produit à bas coût.

APERÇU



Marmotte avec encéphalocèle

Cette marmotte présente une hernie cérébrale qui s'étend en dehors du crâne. Une partie importante du cerveau a migré par la région occipitale, en dehors de l'os crânien. Au toucher, cette structure paraît creuse et est attachée à plusieurs points du crâne.

Les membres sont raccourcis, rigides et dépourvus de doigts. L'expression faciale suggère un quotient intellectuel extrêmement faible, d'environ 0,02. Le foulard « bienvenue dans les Alpes » ne dissimule que maladroitement l'importance des déformations congénitales — « industrielles », pour être honnête.

PRESSE

EXPOSITION

■ “Malformations chez la marmotte industrielle”, à voir jusqu’au 29 mars

Heiko Buchholz, membre fondateur du collectif artistique “Un euro ne fait pas le printemps” est un naturaliste curieux. Lorsqu’en 2016 il découvre sa première marmotte au Monestier-de-Clermont, il contacte immédiatement le Muséum d’histoire naturelle



Heiko Buchholz, artiste et collectionneur de marmottes industrielles mal formées.

de Grenoble pour savoir si les collections de l’institution scientifique abriteraient d’éventuelles congénères arborant comme elle, un nez au milieu du front. Loin d’être unique, l’étrangeté de la marmotte en peluche s’avère être le résultat direct de sa production en série. En effet, de nombreuses peluches destinées aux touristes souffrent de malfaçons qui échappent aux fabricants chinois, rendant parfois l’animal difficilement identifiable. Par ailleurs, le jeu du diagnostic médical appliqué aux anomalies des objets souvenirs rassemblés par Heiko renforce la cocasserie du fait et en dit long sur le rapport de l’homme à son environnement, réel ou fantasmé, comme sur la société de consommation et les monstres qu’elle génère : « La marmotte industrielle mal formée est exemplaire du genre d’objets que l’homme fait exister. » Sa curiosité initiale est aujourd’hui devenue un projet artistique au long cours pour lequel il lance un appel à donateurs dans le but de compléter sa collection. Cette exposition trouve donc pleinement sa place au plus près des étudiants de l’Institut d’urbanisme et de géographie alpine. Puisqu’à la fois stimulante et drôle, cette initiative de l’IUGA, du laboratoire de recherche en sciences humaines Pacte, et du collectif artistique “Un euro ne fait pas le printemps”, donne matière à voir, à lire, à sourire, à s’attendrir et à réfléchir.

“Malformations chez la marmotte industrielle”, à voir jusqu’au 29 mars aux heures d’ouverture de la bibliothèque de l’IUGA, 2^e étage. Gratuit.

Dauphiné Libéré, mars 2024

PERSPECTIVES ET SUITE

Cette exposition présente des peluches de marmottes fabriquées à la hâte dans des pays d'Asie du Sud-Est. Elle met en lumière les malformations dues à leur fabrication low-cost, souvent réalisée dans des conditions de travail qui s'approchent de l'esclavagisme moderne.

Nous en avons rassemblé une vingtaine : ces objets, qui tentent de représenter des marmottes, ont été « examinés » par des médecins généralistes afin d'établir un diagnostic approfondi et de déterminer quelles malformations ou pathologies pourraient être à l'origine de telles difformités.

Cela interroge, bien évidemment, l'existence de ces objets mal faits et les raisons pour lesquelles ils sont achetés. Pourquoi est-ce que nous nous entourons d'autant d'objets en général, alors qu'une personne en France accumule en moyenne des centaines de fois son propre poids en biens matériels ?

Heiko Buchholz et Maud Bonnet, scénographe et artiste plasticienne récemment arrivée au sein du collectif, vont rééditer cette exposition et l'enrichir d'une partie théâtralisée. Ce temps théâtral prendra la forme d'une conférence décalée et pourtant scientifique, proposée par Heiko Buchholz lors des inaugurations ainsi que dans le cadre de temps scolaires en lien avec l'exposition.

Nous sommes à la recherche de lieux susceptibles d'accueillir cette exposition à titre expérimental, afin de pouvoir la développer et la faire connaître. Elle sera ensuite proposée au réseau des offices de tourisme des régions montagneuses, ainsi qu'à des structures culturelles, espaces et lieux de diffusion artistique.



EN PRATIQUE

FICHE TARIFAIRE applicable à partir de janvier 2027 jusqu'en décembre 2027

Exposition :

Tarif :

Location : 700€ HT pour une période d'un mois comprenant le montage et démontage
350€ HT/mois supplémentaire

En pratique:

Espace exposition au moins 20m2, accès électricité 220V.
Peut également s'intégrer sur un parcours d'exposition permanente ou temporaire
Ces éléments sont susceptibles d'évoluer avec l'avancé de la création avant décembre 2026.

Visite théâtralisée/conférence décalée!

Tarif :

900€ HT pour une représentation ,
300€ /représentation supplémentaire le même jour, même lieu

Prévoir une TVA de 10% pour l'exposition et de 5,5% pour sa partie théâtrale
Prévoir des droits d'auteur SACD de 13% du montant HT
Prévoir frais de déplacement en Voiture de Grenoble, et repas pour les intervenants.
Prise en charge de l'hébergement pour 2 personnes si éloignement de Grenoble



*N'hésitez pas à nous contacter pour échanger sur vos besoins, vos envies,
vos contraintes et les différentes possibilités*

PERSPECTIVES ET SUITE

Calendrier previsionnel

Janvier 2026

Résidence de création du 19 au 23 janvier Maison des Artistes, Grenoble

Février 2026

Résidence de création semaine du 23 février : Boutique Très Cloître Cie Scalène Grenoble et sortie publique.

Mai 2026

Residence de création du 11 au 15 mai Boutique Très Cloître Cie Scalène

Juin 2026

Residence experimentation / prospection à Grenoble du 29 juin au 10 juillet

Septembre 2026

Journées du Patrimoine / Musée Galta de Bourg d'Oisans

Décembre
2026
et suite

Perspectives de diffusion : Festival International Autrans - Montagne Cinéma et culture décembre 2026 Scènes Obliques, UGA, Maison du Patrimoine de Villard de Lans, Musée de la Préhistoire Vassieux en Vercors, Muséum de Grenoble, PNR Chartreuse, Cie Scalène

CONTACT

Contact artistique:

Heiko Buchholz

06 08 30 08 37

heiko.buchholz@uneuro.org

contact technique:

Maud Bonnet

06 78 52 87 40

bonnetmaud@yahoo.fr

contact admin :

SARL VEDA SPHERE

Amel Hamza & Élise Viard

09 72 50 86 40

administration@uneuro.org

Site web :

<https://uneuro.org>



Adresse siège social et direction artistique :

Association Un euro ne fait pas le printemps -

6 rue Berthe de Boissieux Maison des associations -

38000 Grenoble

N° SIRET : 445 062 615 00072- CODE APE : 9001 Z

Licence entrepreneur de spectacles vivants :

PLATESV-R-2023-002631/002632